

– Oh ! Je ne sais pas. Tu peux les voir. Viens.

85 Elle me conduisit dans une grange pleine de poissons secs et de coprah³. Par terre, couvertes de sable, il y avait une douzaine de toiles de Gauguin. Elles étaient

90 toutes peintes sur des sacs et avaient beaucoup souffert, mais il y en avait plusieurs qui étaient encore en assez bon état. J'étais pâle et tenais à peine sur mes jambes.

95 « Mon dieu, pensai-je encore, quelle perte irréparable pour l'humanité, si je n'étais pas passé par là ! » Cela devait aller chercher dans les trente millions...

100 – Tu peux les prendre, si tu veux, dit Taratonga.

Un combat terrible se livra alors dans mon âme. Je connaissais le désintéressement de ces êtres merveilleux et ne voulais pas introduire dans l'île, dans l'esprit de ses habitants, ces notions mercantiles de prix et de valeurs qui ont déjà sonné le glas⁴ de tant de paradis terrestres.

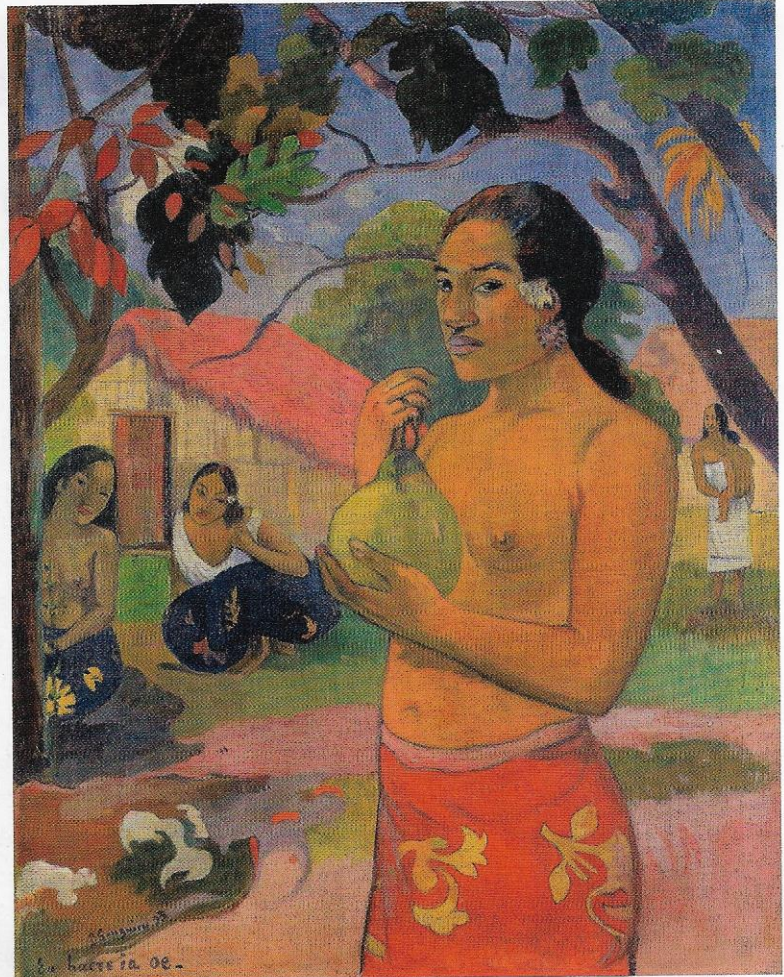
(À suivre...)

1. **Tact** : délicatesse, savoir-vivre.

2. **Indigné** : en colère.

3. **Coprah** : extrait de noix de coco qui sert à fabriquer l'huile de coco.

4. **Qui ont sonné le glas** : qui ont conduit à leur perte.



Animation

Manuel numérique

Paul Gauguin,

Eu haere ia oe ou Où vas-tu ? (1893),
huile sur toile (92 x 73 cm), musée de
l'Ermitage (Saint-Petersbourg, Russie).

Quelles valeurs s'affrontent dans « l'âme » du narrateur ?

L13

1. Combien de gâteaux enveloppés de toiles le narrateur reçoit-il ?
2. Dans quel état émotionnel est-il ? Citez des exemples et appuyez-vous sur les **types de phrases**.
3. **a.** Quels arguments le pousseraient à révéler la nature des toiles ?
b. Pourquoi ne le fait-il pas ? Appuyez-vous sur le dernier paragraphe.

4. Cette femme majestueuse (l. 25-26) ; ces êtres merveilleux (l. 105) ; paradis terrestre (l. 110) : ne pensez-vous pas que le narrateur s'appuie sur des préjugés en faisant ainsi l'éloge de l'île et de ses habitants ?
5. Selon vous, quelle décision va-t-il prendre ?